



Stavanger  
kommune

# Årsplan for Kvaleberg-barnehagene

2023-2025



## En trygg start

Revidert 30.11.23



Stavangerbarnehagen .....	2
Regional ordning for kompetanseutvikling .....	3
I denne årsplanen er kapitlene bygd opp slik: .....	3
Presentasjon av Kvaleberg-barnehagene .....	4
Barnehagens verdigrunnlag .....	4
Vår visjon: En trygg start .....	4
Barnehagens verdigrunnlag i praksis .....	5
Hvordan arbeider barnehagen for å ivareta barns behov for omsorg?.....	6
Hvordan arbeider barnehagen for å ivareta barns behov for lek?.....	7
Hvordan arbeider barnehagen for å fremme læring?.....	8
Hvordan arbeider barnehagen for å fremme danning? .....	9
Hvordan arbeider barnehagen for å fremme vennskap og inkluderende felleskap? .....	11
Hvordan arbeider barnehagen for å fremme kommunikasjon og språk? .....	13
Hvordan arbeider barnehagen for å ivareta barns rett til medvirkning? .....	14
Hvordan arbeider barnehagen for å fremme et godt samarbeid mellom hjem og barnehage?.	15
Hvordan arbeider barnehagen med overganger? .....	17
Overganger når barnet begynner i barnehagen .....	17
Overganger innad i barnehagen .....	17
Overganger mellom barnehage og skole.....	19
Hvordan arbeider barnehagen med planlegging, vurdering og dokumentasjon .....	19
Planlegging .....	20
Vurdering .....	20
Dokumentasjon.....	20
Hvordan tilrettelegger barnehagen for barn som trenger ekstra støtte? .....	21
Barnehagens arbeidsmåter.....	22
Hvordan arbeider barnehagen med fagområdene .....	22
Hvordan arbeider barnehagen med progresjon? .....	22
Hvordan arbeider barnehagen med den digitale praksisen .....	23
Trafikksikkerhet .....	24
Implementering av visjon og verdier .....	24

## Stavangerbarnehagen

I Stavangerbarnehagen bygger vi felleskap for og sammen med barn, foreldre og laget rundt barnet. Begrepet felleskap inneholder flere tilleggsfortellinger som mangfold, inkludering og samarbeid. Stavangerbarnehagen har derfor *Vi bygger felleskap* som visjon og vil bruke den som et bilde på fremtiden vi ønsker å skape. Når vi bygger felleskap skal barndommens egenverdi anerkjennes, og barnehagen skal ha en helhetlig tilnærming til barns utvikling. Å møte barnets behov for omsorg, trygghet, tilhørighet og anerkjennelse og sikre at barna får ta del i og medvirke, er viktige verdier som skal prege Stavangerbarnehagens praksis. Ut fra kommuneplanens satsninger og barnehagens formål har [stavangerbarnehagen mot 2030 - strategi for kvalitet i barnehagen](#) fire prinsipper som skal ligge til grunn for barnehagens praksis:

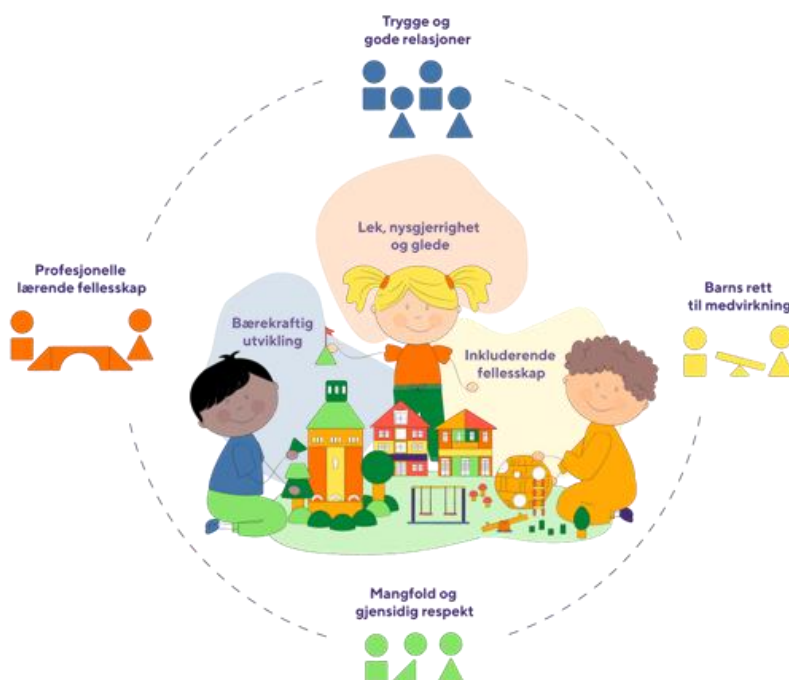
- Trygge og gode relasjoner.
- Mangfold og gjensidig respekt.
- Barns rett til medvirkning
- Profesjonelle lærende felleskap.

I tillegg til de overordnede prinsippene har strategien tre satsningsområder.

Satsningsområdene retter oppmerksomheten mot barnehagens formål og utviklingsområder og er felles og samlende for Stavangerbarnehagen:

- Lek, nysgjerrighet og glede.
- Inkluderende felleskap.
- Bærekraftig utvikling i barnehagen.

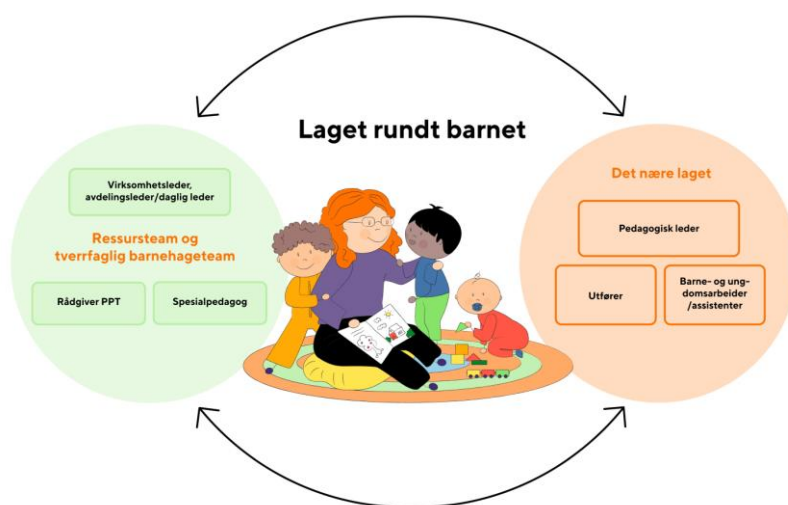
Barnehagens ledelse har ansvar for å sammen med personalet gjøre strategiens prinsipper og satsningsområder førende i utvikling av egne årsplaner og daglige praksis.



## Regional ordning for kompetanseutvikling

Regional ordning for kompetanseutvikling skal bidra til at alle aktører i barnehagesektoren driver målrettet kompetansebygging i barnehagene. Stavangerbarnehagen jobber for et inkluderende felleskap for alle barn gjennom å arbeide systematisk med laget rundt barnet. Stavangerbarnehagen er forpliktet til å arbeide i tråd med føringer gitt i [kompetanseløftet](#). Alle barn skal ha likeverdig mulighet til læring og utvikling uavhengig av deres forutsetninger. Arbeid med å nå målene i Kompetanseløftet inngår nå i regional kompetanseordning.

Barnehagene skal utvikle sin pedagogiske praksis gjennom barnehagebasert kompetanseutvikling. Med dette menes at ledelse og alle ansatte deltar i en utviklingsprosess på egen arbeidsplass for å utvikle sine holdninger, ferdigheter og sin kompetanse for arbeidet i barnehagen. Utviklingen skal bygge på forskningsbasert kunnskap. Universitetet i Stavanger deltar aktivt sammen med barnehagene slik at praksis og forskning påvirker hverandre i et likeverdig partnerskap og sammen utvikler ny forståelse og ny kunnskap. Formålet med ordningen er å realisere rammeplanens intensjoner og krav slik at alle barn får et likeverdig barnehage tilbud av høy kvalitet.



### I denne årsplanen er kapitlene bygd opp slik:

- Først en beskrivelse av hvordan barnehagen i lys av rammeplanens intensjoner, strategi for kvalitet – stavangerbarnehagen mot 2030, og egne vurderinger vil arbeide for å omsette føringer til praksis de kommende barnehageår.
- Deretter hvordan vi vurderer praksis inneværende barnehageår opp mot intensjoner og målsettinger.

## Presentasjon av Kvaleberg-barnehagene

Fra 01.01.2020 ble Kvaleberg barnehage og Sandvikveien barnehage organisert i en virksomhet som fikk navnet Kvaleberg-barnehagene. Vi har felles lederteam bestående av virksomhetsleder Monica Kapstad Ranck og avdelingslederne Kristin M. Feyling og Elisabeth R. Barmen.

Barnehagene er plassert i Hillevåg bydel, og ligger i et industriområde som i tillegg til mange spennende bedrifter også har flotte turområder i skog og ved sjø.

**Kvaleberg barnehage** er en av Stavangers eldste barnehager med 8 avdelinger fordelt på 2 bygg; Flinten og Berget. Bygg Flinten består av Harene og Krabbene med barn fra 1-3 år og Labbetuss og Tusenbein med barn fra 3-6 år. I bygg Berget er Spurve og Revehiet med barn i alderen 1-3 år og Bamsebo og Mautua med barn fra 3-6 år.

**Sandvikveien barnehage** åpnet april 2009. Lokalene rommet opprinnelig et storbilverksted og har etter ombygging fått sitt særpreg ved å beholde litt av det opprinnelige «røffe» industripreget. Barnehagen har 6 avdelinger. Kenguruene, Isbjørnene og Papegøylene har barn fra 3-6 år. Grevlingene, Pandaene og Sjiraffene har barn fra 1-3 år.

I løpet av 2024/25 vil også den nye Tinnfabrikken barnehage bli en del av vår virksomhet. Den bygges i Storhaug bydel, nærmere bestemt Lervig, og vil bestå av 6 avdelinger.

**Barnehagenes åpningstid** er 7.30 - 16.30. Vi har åpent hele året bortsett fra offentlige helligdager og fem planleggingsdager. Jul- og nyttårsaften, samt onsdag før skjærtorsdag stenger vi kl. 12:00.

## Barnehagens verdigrunnlag

Barnehagens verdigrunnlag er gitt i barnehageloven § 1. Barndommen har egenverdi, og barnehagen skal ha en helhetlig tilnærming til barnas utvikling. Barnehagens samfunnsmandat er, i samarbeid og forståelse med hjemmet, å ivareta barnas behov for omsorg og lek og fremme læring og dannelse som grunnlag for allsidig utvikling. Lek, omsorg, læring og dannelse skal ses i sammenheng. Barnehagens verdigrunnlag skal formidles, praktiseres og oppleves i alle deler av barnehagens pedagogiske arbeid. I denne årsplanen gjør vi rede for hvordan vi arbeider for å ivareta disse føringene. Stavangerbarnehagens prinsipper og satsningsområder er vår lokale tilpasning av rammeplanen og skal bidra til å omsette verdigrunnlaget til praksis.

## Vår visjon: En trygg start

I Kvaleberg-barnehagene er vi opptatt av at alle ansatte skal ha en felles forståelse av visjonen **en trygg start**. Verdiene **varm, tydelig og tilgjengelig** beskriver hvilken kompetanse og praksis vi skal ha for å gi barna en trygg start i barnehageårene.

Alle ansatte i Kvalebergbarnehagene skal strebe mot å være en autoritativ voksen. Det betyr at de har en god balanse mellom å være varm og tydelig. Den voksne tar ansvar for relasjonen og skal alltid være større, sterkere, klok og god.

Økt kompetanse og felles forståelse hos alle ansatte skal gi en vedvarende endring av praksis og et kvalitativt godt barnehagetilbud. Vi har derfor fokus på systematisk kompetanseheving av alle ansatte.

Vi vil i de kommende årene jobbe med å implementere visjonen vår:



**Kvaleberg-  
barnehagene:  
en trygg start**

I Kvaleberg-barnehagene er vi opptatt av at alle ansatte skal ha en felles forståelse av visjonen **en trygg start**. Verdiene **varm, tydelig og tilgjengelig** beskriver hvilken kompetanse og praksis vi skal ha for å gi barna en trygg start i barnehageårene.

Alle ansatte i Kvaleberg-barnehagene skal strebe mot å være en autoritativ voksen. Det betyr at de har en god balanse mellom å være varm og tydelig. Den voksne tar ansvar for relasjonen og skal alltid være større, sterkere, klok og god.

Økt kompetanse og felles forståelse hos alle ansatte skal gi en vedvarende endring av praksis og et kvalitativt godt barnehagetilbud. Vi har derfor fokus på systematisk kompetanseheving av alle ansatte.

## Barnehagens verdigrunnlag i praksis

I Kvaleberg-barnehagene jobber vi systematisk med å heve personalets kompetanse og sikre en felles forståelse og bevissthet rundt barnehagens verdigrunnlag. Barnehagens verdigrunnlag skal gjenspeiles i måten personalet utfører jobben sin.

Barna skal få en trygg start og bli møtt av voksne som er varme, tydelige og tilgjengelige. Hvordan vi møter barn og barns følelser er avhengig av vårt syn på barn. Barn er sensitive og tolker voksne med alle sine sanser. De vet hvem de kan stole på og de vet hvem de kan komme til med forskjellige følelsesuttrykk.

Vi har et moderne barnesyn og ser barnet som et subjekt med likeverdige rettigheter fra den dagen de er født. For oss betyr det at:

- Barn kan noe
- Barn vil noe
- Barn er nysgjerrige
- Barn vet noe
- Barn er aktive

Hvert menneskes verdier, erfaringer og kunnskap ligger til grunn for hvordan det handler. Gjennom å reflektere sammen og begrunne handlingene våre, kan vi bedre forstå hvilke verdier, erfaringer og kunnskap som ligger bak det vi gjør eller planlegger å gjøre. Ved å være bevisst hva som ligger bak handlingene våre, kan vi utvikle oss og endre praksis.

Vårt syn på barn former hvordan vi tenker at barn utvikler seg og lærer. Det moderne barnesynet betyr at vi ser på barn som aktive, deltakende aktører i sitt eget liv. Barn er ulike, har kunnskap om seg selv og utvikler seg i samhandling med omgivelsene sine. Barnesynet påvirker derfor kvaliteten i barnehagen.

## Hvordan arbeider barnehagen for å ivareta barns behov for omsorg?

Barnehagen skal tilby barn et miljø preget av glede, humor, kreativitet og omtanke for fellesskapet. God omsorg styrker barnets forutsetninger for å utvikle tillit til seg selv og andre, gode relasjoner og til gradvis å ta større ansvar for seg selv og fellesskapet. Ved at barn får mulighet til å gi og ta imot omsorg, legges grunnlaget for utvikling av sosial kompetanse.

Det blir da avgjørende at vi har en levende, engasjert og omsorgsfull væremåte overfor barna. Dette samsvarer med den autoritative voksenstilen. Vi jobber systematisk og kontinuerlig med å omgjøre denne kompetansen til handling i det direkte arbeidet med barna.

Vi bruker trygghets sirkelen for å forstå barnets behov for tilknytning og utforskning og hvordan personalet kan imøtekomme og støtte barna. Har barnet behov for omsorg skal den voksne beskytte, trøste, vise godhet og hjelpe å sortere følelsene til barnet. Når barnet er i lek og utforskning skal den voksne passe på, glede seg sammen med barnet, hjelpe og støtte. Den voksne skal alltid være større, sterkere, klokere og god. Den voksne skal følge barnets behov og ta ledelsen når det er nødvendig.

### Vurdering av arbeidet:

- Personalet evaluerer kjennetegn på god praksis underveis og på slutten av hvert barnehageår.
- Alle barn har sin egen kontaktperson i overganger og tilvenning.
- Personalet vurderer sin relasjon til hvert enkelt barn og barnegruppen jf. sjekkliste
- Handlingsplan om det psykososiale barnehagemiljøet.
- Årshjul som sikrer at personalet er oppdatert og bruker trygghetssirkelen i hverdagen.

# Hvordan arbeider barnehagen for å ivareta barns behov for lek?

Lek er barnets viktigste læringsarena og uttrykksmåte. Leken gir barnet mulighet til vekst og utvikling og har verdi i seg selv. For å kunne delta i leken må barnet ha et sett av ferdigheter (lekekompetanse). Ved å late som, går barn inn i sin egen forestillingsverden, tar andres perspektiv og gir form til tanker og følelser. Gjennom utforskning og samtale om verden og fenomener skaffer de seg kunnskap og innsikt på mange områder.

I Kvaleberg-barnehagene skal barna få utforske ulike typer lek i samspill med andre barn og voksne. I leken etableres gode vennskap og relasjoner, og gjennom sosialt samspill, tilegner barna seg grunnleggende kunnskaper, ferdigheter og holdninger. Gjennom leken opplever også barna motgang og lærer å mestre konflikter.

Leken har en sterk egenverdi. Leken stimulerer ulike sider av barns utvikling – språklig, sosialt og motorisk. Gjennom leken lærer barnet mye om hvordan verden fungerer. Barnet utvikler også kreativitet og evne til å løse problemer i leken. For at barn skal få allsidige og gode erfaringer i lek, må vi voksne være til stede i lek der barna er, både ute og inne. Med støtte fra personalet som har kunnskap om lek, kan barn bruke leken til utforskning og læring.

Personalet i Kvaleberg-barnehagene skal ha kompetanse om:

- **Inkluderende lekemiljø:** Kompetanse om hvordan vi skal tilrettelegge for at alle barn skal være en del av og ta del i lekemiljøet. Det å være en del av fellesskapet er viktig for læring og utvikling.
- **Lekeutvikling:** Kunnskap om ulike typer lek og hva som kjennetegner disse. Hva som er vanlig lek for barn i ulike aldre, samt at barn utvikler seg forskjellig og i ulikt tempo. Barn trenger å få oppøve sin lekekompetanse for å bli en god leker.
- **Voksenrollen:** For at lek og læring skal ha gode vilkår er det viktig at den voksne er bevisst sin rolle som tilrettelegger, inspirator og god modell. Den voksne skal ha en bevisst tanke når det tilrettelegges for læring i ulike typer lek. Den voksne skal gripe inn når leken stagnerer eller utvikler seg negativt.
- **Regissert lek:** Iscenesatt lek på bakgrunn av felles leketema og lekemateriell (f.eks. eventyr, bøker). Lek som er planlagt av personalet for at leken skal være inkluderende for alle barn.
- **Lekerabling:** Lekerabling er barns initiativ til lek. Det er små og store initiativ barn bruker for å signalisere «Jeg har lyst til å leke!». Det er et hint om hva barn har lyst til å leke og hvem de vil leke med. Personalet må tolke, støtte og videreutvikle lekerablingen.
- **Adgangsstrategier** er initiativ til å komme inn i etablert lek. Det er vanskelig å komme inn i lek som allerede er startet av andre barn. Ikke alle barn bruker adgangsstrategier, men velger andre aktiviteter som f.eks. perle, tegne. De voksne må støtte barna inn i lek og gi dem erfaringer med ulike adgangsstrategier.





*«Lek er den mest avanserte form for forskning»*

Albert Einstein

### **Vurdering av arbeidet:**

- Personalet evaluerer kjennetegn på god praksis underveis og på slutten av hvert barnehageår.
- Fagmøter med lek som tema – barnehageåret 2023/2024
- Personalet vurderer det psykososiale barnehagemiljøet jf. sjekkliste 2 i handlingsplan om det psykososiale barnehagemiljøet.

## **Hvordan arbeider barnehagen for å fremme læring?**

Læring foregår i det daglige samspillet med andre mennesker og miljøet. Læring er nært sammenvevd med lek, danning og omsorg. Barn lærer gjennom alt de opplever og erfarer på alle områder. Barns undring må møtes på en anerkjennende og utforskende måte slik at det danner grunnlaget for et aktivt og utviklende læringsmiljø for det enkelte barn. Vi vektlegger læring i uformelle lærings situasjoner dvs. hverdagsaktiviteter som måltid, av- og påkledning, lek, og annen samhandling mellom barna og mellom voksne og barn. Personalet er opptatt av å være gode modeller for barna og setter fokus på å utvikle barnas sosiale kompetanse.

Barna er deltakende i egen læring og personalet er opptatt av å ha felles vedvarende fokus på det som barnet er opptatt av. På denne måten kan personalet stimulere barnas egen lærelyst ved at barnet opplever at dets interesser og innspill blir gjenstand for felles undring og oppmerksomhet.

Samtidig skal personalet legge til rette for læring i formelle situasjoner. Dette kan være i samlingsstunder, på tur og gjennom andre planlagte, voksenstyrte aktiviteter. Kvaliteten på samspillet mellom barn og personale har betydning for barns lek og læring. Personalet skal vektlegge en anerkjennende væremåte og være trygge voksenpersoner som gir støtte og

utfordringer i både formelle og uformelle lærings situasjoner. Tidlige opplevelser og erfaringer påvirker barns utvikling av selvoppfatning. Derfor blir personalets handlinger og holdninger i møte med barns erfaringer avgjørende. Vennskap og tilrettelegging for gode relasjoner i barnehagen er forutsetning for god læring og opplevelse av glede og mestring.

#### **Kjennetegn på god praksis:**

- Personalet organiserer lekegrupper som utvikler barns språk og lekekompetanse.
- Personalet skaper et inkluderende lekemiljø der barn over tid kan utforske et felles tema (eks. fra bøker, eventyr og hverdagssituasjoner) i leken.
- Personalet deltar aktivt i leken, bidrar med inspirasjon, progresjon og løser konflikter slik at leken vedvarer.
- Personalet observerer barnegruppen og støtter barn som strever med forskjellige faser i leken, f.eks. å invitere seg inn i lek eller med samspillet i leken.
- Personalet vet hva hvert barn har interesse for/kunnskap om og bruker dette i leken med barnet
- Personalet organiserer dagen slik at lek blir prioritert hver dag.
- Det fysiske miljøet ute og inne, stimulerer og inspirerer til lek og lekemateriellet er tilgjengelig og variert.
- Personalet er gode rollemodeller og viser hvordan vi skal ta vare på lekene.
- Personalet legger til rette for gode lærings situasjoner og mestrings opplevelser.

#### **Vurdering av arbeidet:**

- Personalet evaluerer kjennetegn på god praksis underveis og på slutten av hvert barnehageår.

## **Hvordan arbeider barnehagen for å fremme danning?**

Danning dreier seg om å gi barna mulighet til å være aktører i eget liv, og danner grunnlaget for vårt arbeid med å gi barna rett til medvirkning.

Gjennom dannelsesprosessen formes verdier, normer, tanker og uttrykks- og handlingsmåter. Danning er det som gjør oss til den vi er, i møte med andre. Personalet skal være gode veiledere og støttespillere for barn i deres vekslende mellom samfunnets normer og sosiale krav og egen væremåte. I barnehagen skal barna få hjelp til å lære hvilke rammer som er akseptable i samvær med andre og utvikle sosial kompetanse. Sosial kompetanse handler om å mestre det å være sammen med hverandre på en måte som kjennes godt for en selv og samtidig bidrar positivt til fellesskapet.

Barnehagen er en viktig del i barna sin dannelsesprosess, en prosess som varer hele livet. Alt barna får ta del i, gjennom lek og læring i barnehagen er viktig i denne prosessen.

## Kjennetegn på god praksis:



### Vurdering av arbeidet:

- Personalet evaluerer kjennetegn på god praksis underveis og på slutten av hvert barnehageår.

# Hvordan arbeider barnehagen for å fremme vennskap og inkluderende fellesskap?

Personalet skal ha kompetanse om:

- **Sosial kompetanse:** Sosial kompetanse er en forutsetning for å fungere godt sammen med andre og omfatter ferdigheter, kunnskaper og holdninger som utvikles gjennom sosialt samspill.
- **Samspill:** Vi støtter barna i å sette egne grenser, respektere andres grenser og finne løsninger i konfliktsituasjoner. Vi snakker med barna om hva som er rett og galt og inviterer barna til å utforme normer (regler) for hvordan vi oppfører oss i fellesskap. Det er viktig at vi støtter barna i å ta andres perspektiv, og viser at en sak har flere sider. Vi reflekterer over egne og andres følelser, opplevelser og meninger. På den måten lærer barnet å lese kroppsspråk og tolke samspill.
- **Vennskap:** Å bygge relasjoner er grunnleggende i barnehagen. Ifølge rammeplanen skal vi aktivt legge til rette for utvikling av både vennskap og sosialt fellesskap. Alle barn skal føle seg som en betydningsfull del av fellesskapet. Det er derfor viktig at vi skaper ett trygt miljø som gir barna tid og rom for å danne vennskap, og at vi gir barna verktøyene som skal til for å utvikle ett vennskap. Personalet skal ha kunnskap om hvordan vennskap bygges i de ulike aldersstadiene og hvordan vi kan bidra slik at alle barna opplever vennskap i barnehagen.
- **Inkludering:** Alle barn er ulike og erfarer ulike stadier i løpet av barnehagetiden. Det er viktig at vi som barnehage tilrettelegger aktivitetene slik at alle barn kan delta ut ifra egne behov og forutsetninger. For å inkludere må personalet planlegge aktiviteter og bruke tid på å finne ulike metoder slik alle barna kan delta.
- **Krenkelser:**

*«Krenkelser brukes om negative ord eller handlinger som gjør at barn ikke føler seg inkludert i fellesskapet med de andre barna. Det kan være enkelthendelser. Flere krenkende enkelthendelser rettet mot et barn kan, sett i sammenheng med definisjonen av mobbing, betraktes som mobbeatferd.»*

Mobbeatferd i barnehage, Roland

Krenkelser defineres noe ulikt, men i hovedsak er det nedverdiggende handlinger utført av enten barn eller voksne. Det understrekes i rammeplanen for norske barnehager at barnehagen skal forebygge blant annet krenkelser. For å få til dette er det viktig at barna opplever trivsel, trygghet, vennskap og tilhørighet i barnehagen. Det er derfor vesentlig at vi voksne er aktivt deltakende og griper inn når det er nødvendig. Personalet må være til stede i situasjoner, på nivå med barna og behandle barnet med respekt. De ansatte skal ha kunnskap om hvilke situasjoner som kan anses som krenkende, og kompetanse til å stoppe krenkende atferd.

- **Mobbing:**

«Mobbing av barn i barnehagen er handlinger fra voksne og/eller andre barn som krenker barnets opplevelse av å høre til og være en betydningsfull person for fellesskapet.»

Lund et.al. 2015

For å unngå mobbing er det viktig at vi fremmer barnets sosiale kompetanse, stimulerer vennskap og sørger for alle blir inkludert i fellesskapet. Vi vil følge spesielt med på at ingen barn går alene over lengre tid, og at alle får en rolle i leken. Personalet skal ha kompetanse om hvilke risikofaktorer en har innen mobbing, hvordan en kan se tidlige tegn på begynnende mobbeatferd og kunnskap om hvordan en kan både forebygge mobbing og hvordan en stopper mobbing dersom det forekommer.

### **Kjennetegn på god praksis:**

- Vi kartlegger aldri barn før vi har kartlagt oss selv.
- Vi reflekterer over og utfordrer egen praksis for å inkludere alle barn.
- Vi setter tidlig inn tiltak dersom det er noe som bekymrer oss hos barn eller barnegruppen.
- Vi har en forutsigbarhet i forhold til barnehagenes planer og barnas individuelle behov at vi skaper felles opplevelser; årshjul, turer, aktiviteter...
- Vi har humor og glede i hverdagen, rom for spontanitet.
- Vi er bevisste på å vise at du betyr noe, at den voksne bryr seg om deg.
- Vi ser det enkelte barn, gir ros og anerkjennelse.
- Vi snakker positivt om barnet når andre hører på.
- Vi bruker anerkjennende kommunikasjon og relasjonskompetanse i samspill med barna
- Vi snakker godt om personer som ikke er til stede.
- Vi har et godt foreldresamarbeid. God kontakt mellom foreldre og ansatte er en viktig trivselsfaktor for det enkelte barn.
- Alle barn i våre barnehager skal ha venner
- Vi har fokus på de voksnes samspillsevner og på hvordan vi best mulig kan legge til rette for god utvikling og læring hos barna og for samspillet barna imellom.
- Voksne deltar aktivt i barnas lek
- Vi bruker jevnlig observasjon for å bevisstgjøre de voksne i relasjonen voksen – barn og for å bygge gode barn-barn relasjoner.
- Vi møter foresatte og barn med respekt og anerkjennelse.
- Vi bruker systematisk observasjon av enkeltbarn og barnegrupper. Vi bruker observasjonsskjema "ALLE MED", samt uformelle observasjoner i hverdagen.
- at vi jobber bevisst med barns lek og samspill gjennom ulike opplegg som f.eks. Vennebøker, Vennekort, Være sammen
- Vi jobber med konfliktløsning, både hele gruppen, smågrupper og enkeltvis.
- Vi lærer barna å sette ord på følelsene, håndtere sterke følelser og gir dem alternative strategier. F.eks. materialet Grønne tanker - glade barn
- Vi jobber systematisk med sosial kompetanse og barns samspill
- Vi har barnesamtaler om hvordan barna har det i barnehagen.

### **Vurdering av arbeidet:**

- Personalet evaluerer kjennetegn på god praksis underveis og på slutten av hvert barnehageår.
- Vi har utarbeidet en egen handlingsplan om det psykososiale barnehagemiljøet som utdyper dette temaet.

# Hvordan arbeider barnehagen for å fremme kommunikasjon og språk?

Vi har fokus på å heve personalets kompetanse innen språkutvikling og språkstimulering. Personalets kompetanse skal sikre et godt, variert og likeverdig språktilbud til alle barna i barnehagen, samt en mer systematisk og bevisst språkopplæring. Vi har et sterkt fokus på å skape et godt og rikt språkmiljø hvor språkstimulerende aktiviteter er en viktig del av barnehagehverdagen.

Samlingene skal være preget av lek med utstrakt bruk av konkrete og visualisering. Vi har fokus på språket gjennom hele dagen og er bevisst på å benevne og bruke språket riktig.



Hensikten er å stimulere barns nysgjerrighet for språk og gjøre dem oppmerksomme på språkets mangfold. God språkutvikling og et godt grunnleggende begrepsapparat er viktig for all videre læring og gir et godt utgangspunkt for overgang til skolen. Vi har både barn, foreldre og personal med ulike morsmål. Dette gjør barna nysgjerrige på det språklige mangfoldet og er med på å øke barnas språklige bevissthet.

Vi ønsker å skape et rikt språkmiljø i barnehagen, hvor alle barna opplever trygghet og glede med å bruke språket. Personalets rolle er sentral for å skape et godt språkmiljø gjennom å være lydhør overfor barns uttrykksmåter, støtte og oppmuntre barna til å bruke språket. Personalet skal være gode språklige modeller ved å sette ord på ting og hendelser, bruke hele setninger, ulike begreper, forklare ord og uttrykk og filosofere sammen med barna. Barna skal få gode og lærerike opplevelser, gjennom bruk og formidling av litteratur. Vi skal ha daglige samlinger og lesestunder, eventyr, sanger på flere språk, lære rim og regler og øve oss på å fortelle historier, vitser og leke med språket.

For å ivareta barnas trygghet til utprøving av språket, retter vi ikke på feil uttale, men gjentar med korrekt uttale.

Mange barn har et annet morsmål enn norsk og lærer norsk som andrespråk i barnehagen. I rammeplanen er det presisert viktigheten av at barnehagen støtter barnets bruk av sitt morsmål og samtidig arbeider aktivt for å styrke den norskspråklige kompetansen.

Morsmål har en stor verdi for at barna skal få leke, snakke og lære på sitt eget alders- og utviklingsnivå, for kommunikasjon med familie og for utvikling av en positiv identitet. Språkinnlæring av flere språk påvirker hverandre positivt. I tillegg til at morsmål har en verdi i seg selv, har det også en sentral rolle og er en god støtte i utviklingen av norsk.

### Kjennetegn på god praksis:

- Sette ord på handlinger og bruke riktige begrep – «bade» barna i språk
- Bruke dagsplan, bilder (pictogram) og konkrete som språkstøtte
- Gjøre rutinesituasjonene språkfremmende
- Daglige språkstimulerende aktiviteter
- Språkgrupper minst to ganger i uken
- Bruke språktrappen og heftet Språklig bevissthet aktivt i planleggingen
- Det som henger på veggene skal gjenspeile tema det jobbes med, og det skal være utgangspunkt for samtaler med barna
- Undre oss sammen med barna: «jeg lurer på hva som skjer når...»
- Være en god forteller
- Stille åpne spørsmål – ikke lukkede
- Daglige planlagte samlinger med en rød tråd
- Lese bøker (på ulike måter), og være bevisst på hva vi leser
- Synge varierte sanger, også på andre språk
- Rim og regler
- Bruke smågrupper
- Sette ord på følelser
- Gjenta ord og begreper, sanger, fortellinger, aktiviteter o.l.

### Vurdering av arbeidet:

- Personalet evaluerer kjennetegn på god praksis underveis og på slutten av hvert barnehageår.

## Hvordan arbeider barnehagen for å ivareta barns rett til medvirkning?

*Barnehagen skal ivareta barnas rett til medvirkning ved å legge til rette for og oppmuntre til at barna kan få gitt uttrykk for sitt syn på barnehagens daglige virksomhet, jf. barnehageloven § 1 og § 3, Grunnloven § 104 og FNs barnekonvensjon art. 12 nr. 1. Barna skal jevnlig få mulighet til aktiv deltakelse i planleggingen og vurderingen av barnehagens virksomhet. Alle barn skal få erfare å få innflytelse på det som skjer i barnehagen.*

Rammeplanen s. 27

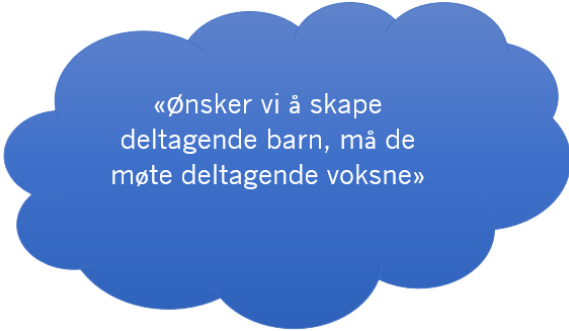
Barna i Kvaleberg-barnehagene skal få muligheten til å ha innflytelse på sitt liv i barnehagen og til å uttrykke sine ønsker og behov. Dette betyr at vi skal ta vare på barnas nysgjerrighet, kreativitet og initiativ. Barna skal få mulighet til å våge, gjennomføre og følge sine interesser, samtidig som de lærer å ta hensyn til andres interesser og behov. Barna skal få utvikle seg til selvstendige mennesker som respekterer og tar hensyn til hverandre.

Barns rett til medvirkning krever voksne som har tid, kunnskap og vilje til å lytte, samtale og handle. Personalet i barnehagen har derfor en viktig oppgave i å være observante i forhold til barnas egne uttrykksmåter, ta seg tid, lytte og tolke både kroppsspråk og handlinger.

Medvirkning kan ikke begrenses til en aktivitet som skjer i visse situasjoner eller på visse tidspunkter. Barnas synspunkt skal tillegges vekt, og de må merke at de spiller en rolle i planlegging og i dagliglivet. Personalet må derfor være fleksible og barn må behandles ulikt.

#### **Kjennetegn på god praksis:**

- Tilrettelegge for det fysiske miljøet for selvhjulpenhet
- Involvere barna mest mulig
- Be systematisk om barnas innspill og vurderinger.
- Evaluere aktiviteter sammen med barna f.eks. Var dette en kjekk plass å gå på tur? Skal vi gå her igjen eller skal vi gå et annet sted?
- Være tydelig hva barnet kan velge og hva det ikke kan velge
- Tilrettelegge for at barn kan påvirke hverdagen selv om det bryter med hverdagsrutiner eller våre forestillinger om hvordan det skal være f.eks. at barnas byggeprosjekt kan bli stående slik at de kan fortsette leken etter måltidet, selv om vi vanligvis rydder før overgang til ny aktivitet. Formingsaktivitet som er nøye planlagt, men barna vil lage noe annet, eller tilføye noe som den voksen ikke hatt sett for seg.
- Barnesamtaler
- Samtaler med foreldre for å få innblikk i barnas synspunkter



«Ønsker vi å skape deltagende barn, må de møte deltagende voksne»

#### **Vurdering av arbeidet:**

- Personalet evaluerer kjennetegn på god praksis underveis og på slutten av hvert barnehageår.

## **Hvordan arbeider barnehagen for å fremme et godt samarbeid mellom hjem og barnehage?**

Samarbeid mellom foreldre og personalet i barnehagen er viktig for barnas trivsel og utvikling. Lov om barnehager sier tydelig at barnehagen skal gi barn under opplæringspliktig alder gode utviklings- og aktivitetsmuligheter i nær forståelse med barnas hjem.

En viktig forutsetning for å skape en trygg og god oppvekst for barna er at det er en sammenheng mellom hjemmet og barnehagen. Det er viktig å ha en gjensidig tillit mellom personalet og foreldrene slik at en kan ha en åpen dialog til beste for barnet. Personalet og foreldrene kjenner barnet fra ulike arenaer og det er viktig at vi har en god informasjonsflyt, slik at vi kan forstå og møte barnet på en best mulig måte.



Vi håper å lykkes med å skape en åpen dialog, hvor alle parter føler at det er greit å spørre og gi rom for å «prøve og feile». Spør oss hvis det er noe dere lurer på! Alle ansatte i barnehagen har taushetsplikt!

**Den daglige kontakten i hente- og bringesituasjoner:** Her utveksles informasjon som har betydning for barnets hverdag i barnehagen. Vi ønsker å ha en åpen dialog hvor vi kan dele barnets opplevelser og hverdag både i barnehagen og hjemme. I formidlingen av aktiviteter og daglige gjøremål bruker vi både muntlige og skriftlige meldinger, samt utstrakt bruk av bilder som beskriver dagsrytme, hverdagsaktiviteter og spesielle hendelser. Vi legger vekt på at både barn og foreldre føler seg velkommen og sett i barnehagen.

**Månedsbrev:** Avdelingene legger ut månedsbrev på barnehagens hjemmeside. Her er en evaluering av måneden som har gått, informasjon om månedens tema og aktiviteter framover, samt praktisk informasjon.

**Foreldresamtaler:** Alle foreldre får tilbud om en oppstartssamtale når barnet begynner i barnehagen. I løpet av året avholdes minst to planlagte foreldresamtaler. Det kan avtales flere samtaler ved behov. Målet for disse samtalene er en god dialog mellom pedagogisk leder og foreldre om barnets utvikling og trivsel i barnehagen. Vi ønsker at samtalen bærer preg av gjensidig informasjon om barnet. Her får en mulighet til en uforstyrret samtale der vi sammen kan sette fokus på barnets beste.

**Foreldremøte:** Hver høst inviterer barnehagen til foreldremøte. Innhold og struktur på møtet vil variere.

**FAU – foreldrenes arbeidsutvalg:** Foreldrene sikres medvirkning på barnehagens samlede virksomhet gjennom deltakelse i foreldrearbeidsutvalg (FAU) og samarbeidsutvalg (SU). Har dere forslag eller noe dere ønsker å endre, gjøres dette gjennom disse organene.

FAU består av representanter for foreldrene/foresatte og skal fremme fellesinteresser og bidra til at samarbeidet mellom barnehagen og foreldregruppen skaper et godt barnehagemiljø. Blant foreldrerepresentantene velges det en leder for FAU og en vararepresentant.

På foreldremøtet om høsten velges det 1-2 representanter fra hver avdeling som er med i FAU. Man velges for 1 år om gangen. Arbeidsoppgaver bestemmes av det sittende utvalget og kan være bla a. juleavslutning, temakvelder, dugnader, foreldremøte om våren, sommerfest. FAU medlemmene er foreldrenes talerør, og kan ta opp saker de ønsker belyst. FAU kan også bringe videre ønsker fra foreldrene til barnehagen i forhold til bl.a. barnehagens innhold, fysiske og psykiske miljø.

**SU – samarbeidsutvalget:** Samarbeidsutvalget er et rådgivende, kontaktskapende og samordnende organ. Samarbeidsutvalget består av representant for eier, foreldre/foresatte og ansatte i barnehagen slik at hver gruppe er likt representert. Barnehagens eier kan delta etter eget ønske, men ikke med flere representanter enn de andre gruppene (§4 Lov om barnehager). I Kvaleberg-barnehagene består utvalget av to representanter fra foreldrene og to fra personalet. Virksomhetsleder representerer eier og er sekretær.

### **Samarbeid og tilbakemeldinger:**

Stavanger kommune gjennomfører jevnlig brukerundersøkelser for alle barnehagene, hvor foreldre/foresatte har mulighet til å komme med tilbakemeldinger på tilbudet som blir gitt. Resultatet av undersøkelsen tas opp i alle barnehagens formelle fora.

### Vurdering av arbeidet:

- Personalet evaluerer kjennetegn på god praksis underveis og på slutten av hvert barnehageår.

## Hvordan arbeider barnehagen med overganger?

Barn møter mange overganger gjennom livet. Overganger handler om å avslutte og starte på noe nytt. Disse situasjonene kan virke kaotiske og uoversiktlige. Det er derfor viktig at personalet sikrer gode overganger. Avdelingen skal preges av god struktur med fast program. Det er med på å gjøre at overgangene blir kjente, oversiktlige og forutsigbare. Det skal legges til rette for at barna blir forberedt og får tid til å avslutte. Det skal benyttes dagsplan til barn som har behov for visuell støtte. Personalet skal planlegge dagen slik at barna unngår unødig venting.. Beskjeder og informasjon skal preges av enkel og tydelig kommunikasjon. Personalet skal jevnlig reflektere og være bevisst hvilke gode muligheter for stimulering og læring som også ligger i overgangssituasjonene f.eks. språkstimulering.

### Overganger når barnet begynner i barnehagen

Alle barn som begynner hos oss, skal få en trygg og god kontaktperson, som setter av god tid til det nye barnet og foresatte. Som kontaktperson skal vi ha "et spesielt øye" med barnet. Vi skal sørge for at barnets behov for nærhet, trygghet, trøst, omsorg, trivsel og individualitet sikres hver dag. I tilvenningsperioden blir kontaktpersonen spesielt viktig fordi den har ansvar for etablering av trygghet i barnehagen for barnet og barnets familie.

### Overganger innad i barnehagen

Vi ønsker at barna får en best mulig overgang til stor avdeling. Vi starter i april-mai med en besøksdag i uken på den nye avdelingen. Personalet fra egen avdeling følger barna og er sammen med og støtter dem i lek og aktiviteter på den nye avdelingen. I mai og juni er det to besøksdager i uken. Målet er at barna etter hvert blir kjent med barn og voksne på avdelingen, samt blir kjent med avdelingsrommet. Oppstart på ny avdeling skjer hovedsakelig ved nytt barnehageår.

#### Kjennetegn på god praksis:

- Barnet tildeles kontaktperson
- Være tett på (øyekontakt, fysisk kontakt, støtte barnet i vanskelige følelser)
- Vise at du bryr deg om barnet, at det er viktig
- Bruke barnets navn
- Lytte til barnet og være nysgjerrig
- Stille barnet spørsmål
- Gi barnet av din tid (ta initiativ også når barnet selv ikke krever det)
- Være i dialog med foreldrene, oppstartssamtale

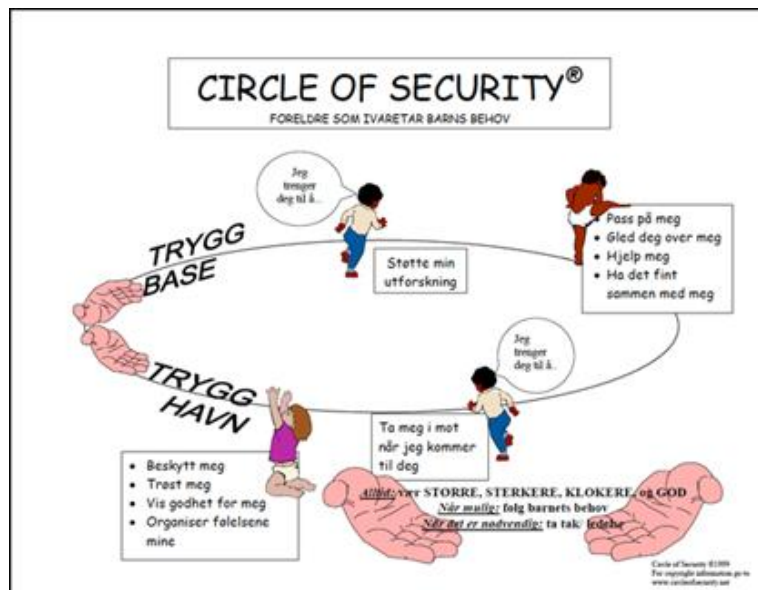
Personal skal ha kompetanse om:

- **Tilvenning:** Det å begynne i barnehagen er en stor overgang for barn. Tilvenning handler om å gi barn en trygg og god start. Vi bruker lang tid på tilvenning, har få og nære tilknytningspersoner og legger opp til nær dialog med foreldrene.

- **Foreldresamarbeid:** Et godt samarbeid med foreldrene er viktig for at overgangene skal være best mulig for barnet. I kapittel 11 står det hvordan vi arbeider for å fremme et godt samarbeid mellom hjem og barnehage.
- **Relasjonsbygging:** Relasjonskompetanse er evnen til å se det enkelte barn, på dets egne premisser. Det handler om å tilpasse egen atferd til barnet uten å legge fra seg lederskapet. Det skal mange interaksjoner (møter) mellom mennesker over tid før det blir en relasjon. Avhengig av hvor gode eller dårlige disse møtene er, blir relasjonene gode eller dårlige. Noen møter setter sterke spor. Relasjonene mellom personalet påvirker barna.
- **Tilknytning:** Tilknytning og trygghet er viktig for alle barn i barnehagen. Men jo yngre barnet er, desto mer avhengig er det av å bli sett, imøtekommet og forstått av en voksen som det kjenner seg knyttet til. Små barn trenger en, eller helst flere nære tilknytningspersoner i barnehagen som klarer å skape den trygge tilknytningen som skal til for at barnet skal få ro til å utforske og lære. Tilknytningen er et uttrykk for barnets tilpasning til omsorgssituasjonen sin. Personalet skal ha kunnskap om ulike tilknytningsmønstre hos barn.



Vi bruker Trygghetssirkelen (Circle Of Security) for å møte barnets behov:



### Kjennetegn på god praksis:

- Ansiktet ditt lyser opp når jeg kommer inn i rommet
- Du har det voksne, varme blikket
- Du ser meg når jeg trenger det som mest
- Du snakker med meg om følelser
- Jeg opplever at jeg er verdifull for deg

## Overganger mellom barnehage og skole

Barnehagene har et eget opplegg for femåringene, førskolegruppen. Antallet i gruppen varierer, men innholdet og tradisjonene er de samme. Vi ønsker at barna skal få opplevelser som er spennende og tilrettelagt for deres alder og som er med på å gjøre dem best mulig rustet til skolestart.

Førskolegruppen jobber med skoleforberedende aktiviteter. Vi skal øve oss på å samarbeide, selvstendighet, ta imot beskjeder, lytte, vente på tur, ta hensyn til hverandre og rekke opp hånden. Vi skal også øve på skoleforberedende oppgaver som å kjenne igjen bokstaver, geometriske former og tall.

*«De eldste barna skal få mulighet til å glede seg til å begynne på skolen og oppleve at det er en sammenheng mellom barnehagen og skolen. Barnehagen skal legge til rette for at de eldste barna har med seg erfaringer, kunnskaper og ferdigheter som kan gi dem et godt grunnlag og motivasjon for å begynne på skolen. Barnehagen skal bidra til at barna kan avslutte barnehagen på en god måte og møte skolen med nysgjerrighet og tro på egne evner.»*

Rammeplan for barnehagen 33-34

### Vurdering av arbeidet:

- Personalet evaluerer kjennetegn på god praksis underveis og på slutten av hvert barnehageår.
- Vi har utarbeidet et styringsdokument for tilvenning som brukes ved overganger.

## Hvordan arbeider barnehagen med planlegging, vurdering og dokumentasjon

Barnehagen er en pedagogisk virksomhet som skal planlegges, dokumenteres og vurderes. Å dokumentere er å gjøre den enkeltes observasjon synlig. En viktig forutsetning for pedagogisk dokumentasjon er å observere og reflektere over det vi har sett, og komme frem til hvilket utbytte dette har for barna. Det er viktig at vi spør oss selv om hvorfor vi har valgt det aktuelle temaet og hvordan barna lærer.

## Planlegging

All planlegging i barnehagen skal føre til at vi utvikler oss som en lærende organisasjon. Planleggingen skal gjøre oss i stand til å arbeide målrettet med det pedagogiske innholdet i barnehagen og systematisk sørge for kontinuitet og progresjon. Planleggingen skal alltid komme barnet til gode.

### Kjennetegn på god praksis:

- Hvert enkelt barn får utvikle seg ut fra sine forutsetninger.
- Alle barn får medvirke gjennom gode læringsprosesser.
- Barna opplever hva det betyr å være i et fellesskap der vi tar vare på hverandre.
- Avdelingene lager temaplaner.
- Planene gir et variert utvalg av pedagogiske aktiviteter og læringssituasjoner.
- Barns medvirkning tas med i planleggingen. Dette vil påvirke hvordan vi utvider og fordypet oss i ulike temaer.
- Det er en rød tråd i temaet (aktiviteter, lekemiljø, turer og samtaler)

## Vurdering

I vår virksomhet skal vurderingsarbeidet gi oss svar på om vår planlegging, praksis og organisering gir barn gode læringsprosesser slik at de utvikler seg ut fra sine forutsetninger. Personal, foreldre og barn medvirker i vurderingen av barnehagens innhold.

### Kjennetegn på god praksis:

- Personalet vurderer om det pedagogiske arbeidet er i tråd med årsplan, rammeplan og barnehageloven.
- Foreldre vurderer barnehagens innhold ut fra sitt/sine barns forutsetninger for utvikling, og gjennom FAU og SU bidra til et godt samarbeid om utviklingen av barnehagen.
- Barna vurderer sin egen hverdag gjennom ulike uttrykk.
- Personalet bruker tid på møter til refleksjon om arbeidet.
- Personalet er nysgjerrige på barns uttrykk og reflekterer sammen med barna om egen hverdag.
- Personalet inviterer foresatte til samtaler om deres barns utvikling og barnehagens innhold.

## Dokumentasjon

Dokumentasjon i barnehagen har flere funksjoner. Den skal gjenspeile det pedagogiske innholdet. Dette kan gjøres gjennom planer og vurderinger. Den skal også fortelle noe om barnas hverdag i barnehagen. Det konkretiseres gjennom bilder fra tema, arrangement, aktiviteter o.l.

### Kjennetegn på god praksis:

- Personalet bruker ulike uttrykk for dokumentasjon og disse skal gjenspeile barnehagens innhold.
- Foreldre bruker dokumentasjonen til å snakke med sine barn og personalet om barnehagens innhold.
- Dokumentasjon i form av barns uttrykk brukes etter etisk overveielse og gir barn en positiv bekreftelse og mestringfølelse.
- Personalet dokumenterer gode læringssituasjoner med vekt på handlingen i det som skjer.

- Alle avdelinger dokumenterer arbeidet på en temavegg.
- Personalet bruker dokumentasjonen i vurderingsarbeid og utvikling av barnehagens innhold
- Personalet gir barna og foreldrene mulighet til å gi respons på dokumentasjonen ved medvirkning i vurderingsarbeidet

Barna er involvert i alt vi gjør i barnehagen. Dette gjelder også hva som dokumenteres gjennom bilder og det de lager gjennom ulike formingsuttrykk. Personalet har respekt og viser interesse for det barna lager. Barn eier det de har laget. Personalet skal sørge for at barn synes det er greit at deres arbeider vises fram. Personalet må la gode beskrivelser følge barns arbeider. Dette skaper mening av det som har blitt laget og setter det inn i en faglig sammenheng.

#### **Vurdering av arbeidet:**

- Personalet evaluerer kjennetegn på god praksis underveis og på slutten av hvert barnehageår.
- Hver avdeling planlegger ut fra egen barnegruppe. I etterkant av perioden evalueres måneden som har gått og videre planlegging tas med utgangspunkt i dette. Vi bruker lærende nettverk for å jobbe med videre utvikling på hver avdeling.

## **Hvordan tilrettelegger barnehagen for barn som trenger ekstra støtte?**

Barn kan i perioder ha behov for ekstra støtte. Vår oppgave er å oppdage og gi den støtten barnet trenger i samarbeid med foresatte og eventuelt andre instanser.

#### **Mål:**

- Barn som har behov for ekstra støtte, skal få et inkluderende og likeverdig tilbud.
- Personalet skal tidlig sørge for at barna får den støtten de trenger.
- All aktivitet i barnehagen skal være tilrettelagt slik at alle barn kan delta ut fra sine forutsetninger og behov.

Det allmennpedagogiske tilbudet skal tilpasses hver enkelt barns behov og forutsetninger. Barn som trenger ekstra støtte, kan få denne støtten innenfor det ordinære barnehagetilbudet eller gjennom et styrket barnehagetilbud. Vi har utarbeidet egne varslingsrutiner for å sikre at det blir iverksatt tiltak.

#### **Kjennetegn på god praksis:**

- Jevnlige observasjoner og refleksjoner med kollegaer og foreldre
- Utarbeide tiltaksplaner og oppfølging av disse.
- La barna medvirke i egen utvikling, ut fra alder og modning. La dem få erfare at de har en stemme og er betydningsfulle deltakere i egen utvikling.
- Legge vekt på inkludering
- Måltrettet og systematisk arbeid

### Vurdering av arbeidet:

- Personalet evaluerer kjennetegn på god praksis underveis og på slutten av hvert barnehageår.
- Vi har utarbeidet egen sjekkliste for å sikre god kvalitet i laget rundt barnet.

## Barnehagens arbeidsmåter

### Hvordan arbeider barnehagen med fagområdene?

Fagområdene i Rammeplanen gjenspeiler områder som har interesse og egenverdi for barn i barnehagealder. Disse er i stor grad de samme områder som barn senere vil møte igjen som fag i skolen. På den måten sikres kontinuitet og sammenheng i utdanningssystemet.

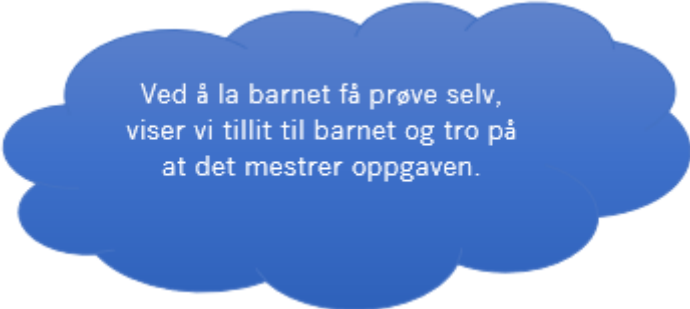
Fagområdene skal være en integrert del av barnehagens hverdag og sees i sammenheng. Ved å ta utgangspunkt i barnas interesse og bidrag skal fagområdene oppleves som en meningsfull og morsom del av barnas hverdag. Barna skal utvikle kunnskaper og ferdigheter innenfor fagområdene gjennom undring, utforsking og skapende aktiviteter.

- Kommunikasjon, språk og tekst
- Kropp, bevegelse, mat og helse
- Kunst, kultur og kreativitet
- Natur, miljø og teknologi
- Antall, rom og form
- Etikk, religion og filosofi
- Nærmiljø og samfunn

### Hvordan arbeider barnehagen med progresjon?

Alle barn skal få utvikle seg, lære og oppleve fremgang. De skal kunne oppleve progresjon i barnehagens innhold. Progresjon handler om hvilke muligheter, utfordringer og støtte det enkelte barn får i de ulike prosessene, - ikke personalets antatte forventninger til barnets utvikling eller deltakelse.

Dette innebærer at vi legger til rette for at barn i alle aldersgrupper får varierte leke-, aktivitets- og læringsmuligheter. Personalet må derfor være bevisst bruken av materialer, bøker, leker ol og gjøre disse tilgjengelige for barna. Barn på samme alder kan ha kommet ulikt i utvikling, men skal bli møtt der de er.



Ved å la barnet få prøve selv,  
viser vi tillit til barnet og tro på  
at det mestrer oppgaven.

**Kjennetegn på god praksis:**

- Fleksibel organisering – f. eks: det er bedre å få fullføre en morsom lek, enn å delta i en samlingsstund man ikke er motivert for.
- Den voksne deltar, reflekterer og har god tid
- Aktiv bruk av smågrupper i lek og aktiviteter
- Færrest mulig avbrudd i lek og aktiviteter
- Tid til å prøve og feile og finne ut av ting i eget tempo
- Voksne som er litt tilbakeholdne slik at barna får tenke selv og finne ut av ting selv.
- Gi barna tid til å fordype seg, undre seg, prøve og feile både praktisk og kognitivt
- Ikke gjøre ting for barnet som det kan klare selv.
- Barna opplever både mestring og noe å strekke seg etter.
- Legge til rette for selvhjulpenhet – f. eks små mugger barna selv kan skjenke av, tilgjengelig materiale som barna kan finne selv o.l.
- Innholdet barna møter i tema og aktiviteter varierer i årene barna går på avdelingen.

## Hvordan arbeider barnehagen med den digitale praksisen?

I vår barnehage skal vi bruke digitale verktøy slik at de støtter barns utvikling og læring. Alle avdelingene har egen iPad, pc og digitale kamera (mobiltelefon). Vi ønsker å formidle hvordan disse verktøyene kan stimulere til utforsking, undring og kreativitet. Når barn lærer å bruke/mestre digitale verktøy, blir de i stand til selv å søke kunnskap, finne løsninger og dermed medvirke i egen utvikling.

**Kjennetegn på god praksis:**

- Personalet bruker digitale medier knyttet slik at det underbygger barn lek og læring
- Personalet utforsker sammen med barna emner/tema de ønsker å vite noe om
- Personalet er gode rollemodeller for bruk digitale medier

**Vurdering av arbeidet:**

- Personalet evaluerer kjennetegn på god praksis underveis og på slutten av hvert barnehageår.



## Trafikksikkerhet

I Kvaleberg-barnehagene bruker vi nærmiljøet til turer og utflukter sammen med barna. Vi ønsker at barna skal få et mangfold av opplevelser i naturen, og oppleve naturen som arena for lek og læring.

På turer har vi søkelys på trafikksikkerhet, og barna blir kjent med nærmiljø og hvordan de kan ferdes trygt. Vi bruker materiell i fra Trygg trafikk i det pedagogiske arbeidet om trafikksikkerhet i barnehagene våre. På foreldremøte har avdelingene en gjennomgang hvordan de har søkelys på trafikksikkerhet i barnehagen, og vi har en gjennomgang av våre rutiner når vi går på tur i barnehagen.

### Kjennetegn på god praksis:

- Personalet er gode rollemodeller.
- Personalet har søkelys på trafikksikkerhet og trafikkregler på tur.
- Barna lærer trafikkreglene for fotgjengere.
- Barna lærer om bruk av sansene sine i trafikken.
- Barna lærer om bruk av bilbelte, sykkelhjelme og refleks.
- Barna lærer at porten til barnehagen skal være lukket og at kjettingen tas på.
- Personalet gir beskjed til foreldrene om at de må lukke porten og ta på kjettingen.

### Vurdering av arbeidet:

- Personalet evaluerer kjennetegn på god praksis underveis og på slutten av hvert barnehageår.

## Implementering av visjon og verdier

Vi jobber med å implementere vår visjon «En trygg start». Visjonen og verdiene varm, tydelig og tilgjengelig skal være den røde tråden i alt vi gjør.

**Hovedmål:** Alle ansatte skal ha den nødvendige kompetansen for å gi barna en trygg start.

### Prosessmål:

- Alle ansatte skal få kjennskap til hva verdiene betyr i praksis.
- Kompetansehevingen skal føre til endret praksis hos den enkelte, men også i miljøet på avdelingen
- Ansatte skal oppleve mestring og at kompetansehevingen er meningsfull
- Kompetansehevingen skal føre til endret praksis som vedvarer
- Personalet er et støttende stillas for hverandre i sonen for nærmeste utvikling
- Personalet skal oppleve samhörighet til Kvaleberg-barnehagene

**Resultatmål:** Alle ansatte skal opptre som autoritative voksne; varm, tydelig og tilgjengelig.

For å nå målene jobber vi systematisk med kompetanseheving av personalet gjennom:

- Kompetansemøter en gang per mnd.
- Personalmøter 1-2 ganger i halvåret
- Planleggingsdager
- Lærende nettverk på egen avdeling

- Oppfølgingssamtaler mellom avdelingsleder og pedagogisk leder.
- Egne pedagogsamlinger for å styrke pedagogene i lederrollen.

Det forventes at alle ansatte er delaktige i kompetansehevingen, reflekterer over egen praksis og utvikling, deler erfaringer og jobber aktivt for å nå ønsket praksis.

Vi har laget en oversikt over hvilken kompetanse som gjenspeiles i verdiene. Vi har også satt opp kjennetegn på god praksis hos de ansatte og hva dette betyr for barnet.



# VARM

## Det betyr at barnet

- Opplever gode relasjoner og det å være en del av fellesskapet
- Lærer hvordan det tar kontakt med andre, etablerer og bevarer gode vennskap
- Lærer å inkludere andre
- Får lov til å være unik sammen med andre
- Opplever tilhørighet i gruppen og tåler at det ikke alltid blir slik som det selv ønsker
- Lærer å håndtere motgang og medgang
- Lærer å uttrykke hvordan det selv har det, men også å se hvordan andre har det
- Spør om ting det lurer på
- Utvikler et godt selvbilde og en god selvfølelse
- Får gode minner fra tiden i Kvalebergbarnehagene

## Kjennetegn på god praksis hos de ansatte

- Opptatt av å ha et godt psykososialt miljø og godt samspill med de rundt deg
- Tar ansvar for relasjonen og er en god modell
- Leter etter det gode hos andre og gir tilbakemelding både på det gode de gjør og det de trenger veiledning på
- Barna vet at du er der for dem og at du bryr deg om dem, selv når du setter grenser
- Bekrefter barna og hjelper dem å sette ord på følelsene
- Inkluderer barna i fellesskapet og gir dem tilhørighet
- Du gir rom for at barna kan være seg selv samtidig som du lærer dem hvordan vi skal være sammen med andre, være en del av et fellesskap
- Er engasjert, kompetent og omsorgsfull
- Er sensitiv og respekterer barnet. Er nysgjerrig på barnet og stiller gode spørsmål

30.04.2021

# TYDELIG

## Det betyr at barnet

- o Opplever at tanker, følelser og ønsker blir forstått og respektert
- o Lærer grenser
- o Lærer å ta hensyn til andre
- o Lærer å sette grenser for seg selv
- o Får en forståelse av seg selv i samspill med andre
- o Får en grunnleggende tillit til at den voksne vil barnets beste
- o Er trygg på at den voksne passer på og er til å stole på
- o Får erfaring med at kommunikasjon lønner seg
- o Lærer å håndtere konflikter

## Kjennetegn på god praksis hos de ansatte

- o Godt planlagte dager, gode rutiner og et forutsigbart og trygt miljø
- o Tydelige mål for det pedagogiske innholdet, barnegruppen og det enkelte barn
- o God balanse mellom varme og grenser
- o Griper inn i negative handlinger og forklarer hvorfor disse stoppes
- o Følger opp det som er formidlet og sørger for at det blir gjennomført
- o Forutsigbare handlinger
- o Tydelig ledelse både overfor seg selv og barnet
- o Klare forventninger til barnet
- o Forstår og imøtekommer barnets behov
- o Inkluderer barna i mål og evaluering
- o De voksne er gode rollemodeller gjennom måten de samhandler med hverandre

30.04.2021

# TILGJENGELIG

## Det betyr at barnet

- Opplever at andre ønsker å være sammen med det
- Opplever at det barnet gjør, tenker og sier betyr noe for andre
- Opplever seg verdifull
- Erfarer at det kan gi uttrykk for sine følelser og meninger og bli møtt på disse
- Barnet er sammen med voksne som prioriterer leken
- Barnet opplever at det er tid til lek, samtale, fysisk nærhet og trøst
- Opplever at de påvirker egen hverdag

## Kjennetegn på god praksis hos de ansatte

- Viser glede over å være sammen med barnet
- Viser stort engasjement for barnets forskjellige uttrykk
- Uttrykker og viser barnet at de er glad i det
- Er oppmerksomme og møter barns følelser, hjelper barn med regulering og finner gode løsninger sammen med barnet
- Er der barna er, og kan leke sammen med barna
- Viser ekte interesse og har meningsfulle samtaler med barna
- Viser at det viktigste i barnehagen er barna og ser hvert barns behov
- Legger til rette for barns medvirkning

30.04.2021

## Vurdering av arbeidet:

- Personalet evaluerer kjennetegn på god praksis underveis og på slutten av hvert barnehageår.